

CAMO[®]
DRIVE[™]
DECK RESPONSIBLY[™]

FINNISH

OMISTAJAN OPAS

 NATIONAL
NAIL
(616) 538-8000
CAMOFASTENERS.COM

REV. 8/19/19

TERVETULOA CAMO® -MAAILMAAN

Onnittelut CAMO® DRIVETM -tuotteen ostamisesta. Olet valinnut valmistaajan, johon voit luottaa parhaiden asennuskäytäntöjen toimittamiseen ja työhön kuin työhön. Lue ja omaksu tässä omistajan oppaassa mainitut asiat ennen CAMO® DRIVE™ käyttämistä.

CAMO® DRIVE™ on monipuolinen työkalu, jonka avulla voit reunata, liittää tai kohdistaa puu-, komposiitti- tai PVC-terassilautoja terassirakenteeseen. CAMO® DRIVE™ tuotteen väärä käyttö voi johtaa vakavaan onnettomuuteen.

SISÄLLYSLUETTELO

TÄRKEÄÄ TIETOA	4
TYÖKALUN TEKNISET TIEDOT	5
CAMO® DRIVETM KOKOONPANO	6
KIINNIKKEIDEN KUORMAAMINEN	7
KIINNIKKEIDEN ASENNUS.....	9
CAMO® DRIVETM OSALUETTELO.....	12
TAKUU.....	13

TÄRKEÄÄ TIETOA

TERMINOLOGIA

Seuraavat termit toimivat synonyymeinä tässä omistajan oppaassa:

Ohjainpora / Pora

Lisäosa / CAMO[®] DRIVE™

Työkalulla viitataan CAMO[®] DRIVE™, joka on kokoonpantu iskuporaan

HENKILÖKOHTAISET SUOJAVÄLINEET

- Älä käytä työkalua ja/tai komponentteja ennen tämän CAMO[®] DRIVE™ omistajan oppaan lukemista.
- Käytä aina ANSI (Z87.1) -vaatimuksia täyttäviä sekä sivuilta ja edestä lentäviltä vierasesineiltä suojaavia suojalaseja. Sekä käyttäjän ja muiden ympärillä olevien työntekijöiden täytyy käyttää silmäsuojaimia. Silmäsuojaimia tarvitaan suojaamaan lentäviä kiinnikkeitä ja silmiä vahingoittavia vierasesineitä vastaan.
- Käyttäjä on silmäsuojaimien käytön vahvistamisesta työkalun käyttäjän ja muun työympäristön henkilökunnan osalta.
- Vältäaksesi onnettomuuksia: Käsittele työkalua ja komponentteja varoen - Oleta aina, että työkalu sisältää kiinnikkeitä - Kytke virta pois porasta aina, kun:
 - CAMO[®] kiinnikesarjoja ladataan poraan
 - Tarkastusta, kunnossapitoa tai huoltoa suoritetaan
 - Ruuvijumia poistetaan
 - Työkalua ei käytetä
 - Työalueelta poistutaan
 - Työkalua siirretään toiseen työkohteeseen
 - Työkalu annetaan toisellehenkilölle
 - Työkalua säilytetään - Vältäaksesi sähköiskuja ja vahinkoa työkalulle, älä koskaan upota työkalua nesteeseen tai anna nesteen valua työkaluun - Älä koskaan osoita työkalua itseesi tai kenenkään päin - Älä leiki työkalulla - Älä koskaan pidä tai kanna työkalua sormi poran liipasimella. - Älä koskaan laita kättä tai muuta kehonosaa lisäosan kiinnikkeiden ulostuloon, kun virta on kytketty.

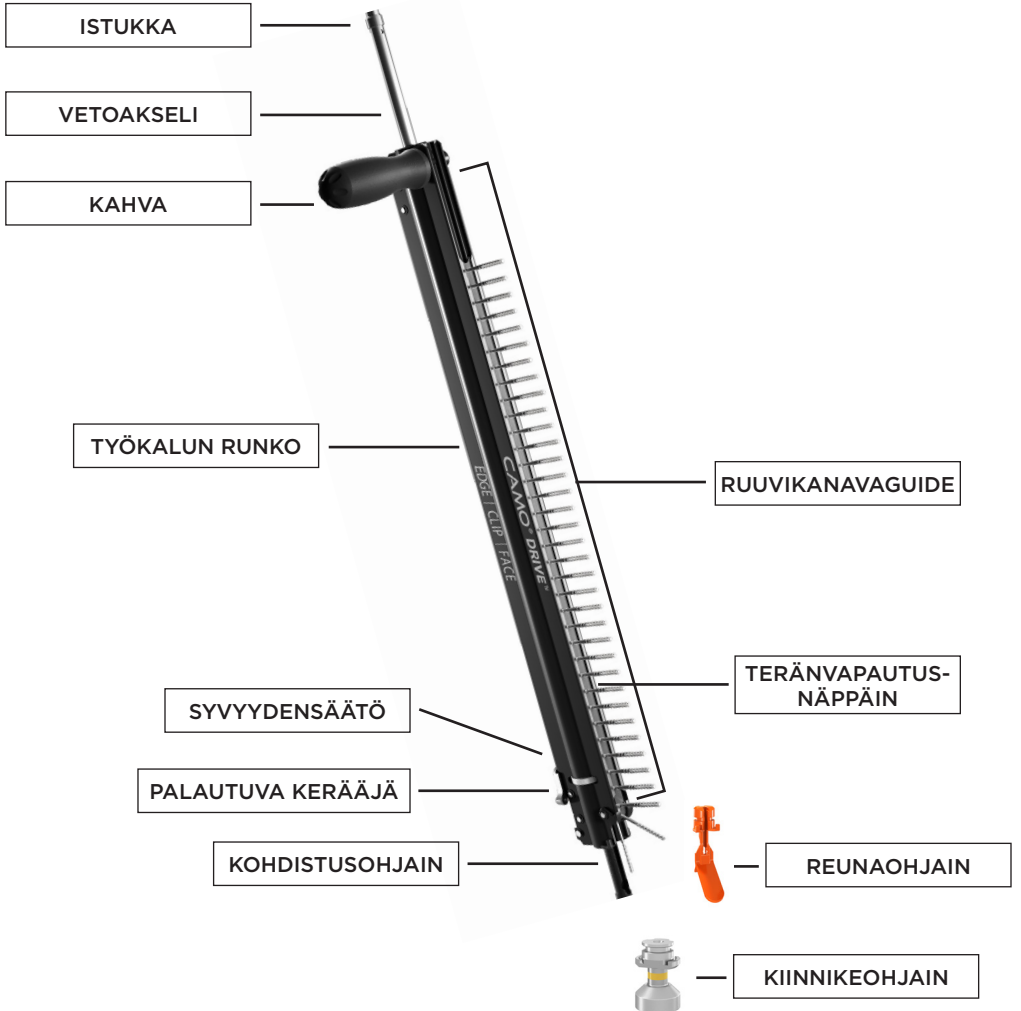
TYÖKALUN KÄYTTÖ

- Älä koskaan tutki, huolla, korjaa, säädä, poista jumia tai säilytä työkalua, kun virta on kytketty.
- Älä koskaan käytä työkalua syttyvien kaasujen tai nesteiden läheisyydessä, sillä joistain työkaluista tulee kipinöitä, jotka voivat sytyttää tulen tai räjähdyksen.
- Älä koskaan oleta, että työkalussa ei ole kiinnikkeitä.
- Älä koskaan osoita työkalua itseesi tai muihin päin.
- Älä koskaan käytä työkalua, jos se ei ole kiinni työkalupaleessa.
- Älä koskaan käytä työkalua vasarana tai kiilatyökaluna tai pudota lattialle miltään korkeudelta.
- Käytä vain CAMO[®] kiinnikesarjoja DRIVE™:n kanssa. Älä koskaan käytä kiinnikkeitä, jotka eivät ole sopivia lisäosan käyttöön. DRIVE™ mahtuu yksi (1) 50 kiinnikkeen CAMO[®] -kiinnikesarja.

TYÖKALUN TEKNISET TIEDOT

CAMO[®] kiinnikesarjat, CAMO[®] työkalut ja CAMO[®] poranterät on suunniteltu toimimaan vain yhdessä. Muiden valmistajien työkalujen, kiinnikkeiden tai terien käyttö heikentää suorituskykyä eivätkä tuo haluttuja tuloksia.

CAMO[®] DRIVE™ käyttää ohjainporaa (ei sisälly).



KAHVAN ASENTAMINEN

DRIVE™ voidaan vaihtaa vasen- tai oikeankätiseksi.



Kahva kiinnitetään työkalun runkoon ruuvaamalla työkalun yläosaan asennetun pultin.

Voit kääntää kahvan löysäämällä pultin ja asentamalla sen uudelleen työkalun toiselle puolelle.

REUNA-, KLIPSI- JA KOHDISTUSKIINNITYKSEN MÄÄRITTÄMINEN

Tarvitset yhden kahdesta mukana olevasta terästä ja ohjaimesta asennukseen.

- Reunakiinnitykseen tarvitset CAMO T-15 -poranterän ja reunaohjaimen.
- Klipsikiinnitykseen tarvitset CAMO T-15 -poranterän ja reunaohjaimen.
- Kohdistuskiinnitykseen (ylhäältä alas) tarvitset CAMO T-20 -poranterän ja kohdistusohjaimen.

PORANTERIEN ASENNUS



Käytä terää painaaksesi vapautusnäppäintä kanavassa.



Kun painat vapautusnäppäintä, irrota työkalun alaosa.



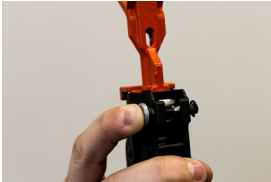
Vedä istukkaa takaisin poranterän irrottamiseksi ja uuden terän asentamiseksi.



Aseta työkalun alaosa uudelleen - se napsahtaa paikalleen.

OHJAIMEN VAIHTAMINEN

Poista sarjaliuska ennen ohjaimen irrottamista.



Paina peukalovapautusnäppäintä.



Vedä ohjain irti työkalusta.

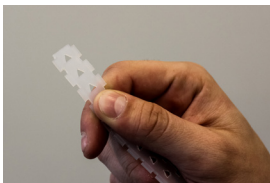


Aseta uusi ohjain ja kiinnitä huomiota ohjauksielekkeiden suuntaan.

RUUVILIUSKOJEN LATAAMINEN

Varmista, että oikeankokoinen terä on asetettu käytettävään kiinnikkeeseen! CAMO' DRIVE™:n paketissa tulee mukana molemmat tarvittavat poranterät.

Reuna: T15 Klipsi: T15 Kohdistus: T20



Ruuviliuskan syöttöpäässä on nuolet



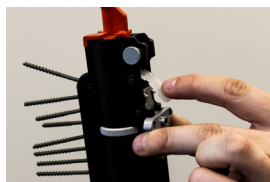
Liu'uta liuska ruuviliuskakanavaan



Liu'uta sarjaliuska ylös ja läpi työkalun nenään, kunnes se ei mene pidemmälle



Pidä työkalun runkoa yhdellä kädellä niin, että ruuvit pysyvät paikallaan



Liu'uta kerääjä ylös työkalun nenään ja taita avoin liuska kerääjän hampaisiin etusormella



Varoitus! Ole varovainen, ettet päästä kerääjästä irti, sillä se vetäytyy takaisin nopeasti ja voi aiheuttaa vahinkoa työkaluun, kun se iskeytyy pohjaan.

Varmista, että liuska on tiukasti kiinni kerääjän hampaissa.

RUUVILIUSKOJEN IRROTTAMINEN



Palauta kerääjä varovasti työkalun pohjaan. Varoitus! Ole varovainen, ettet päästä kerääjästä irti, sillä se vetäytyy takaisin nopeasti ja voi aiheuttaa vahinkoa työkaluun, kun se iskeytyy pohjaan.

Irrottaaksesi ruuviliuskan, liu'uta kerääjä ylös työkalun nenää, mihin liuska asennettiin ensin. Tämä poistaa jännityksen ja liuska vapautuu kerääjän hampaista.

OHJAINPORAN ASENNUS

CAMO[®] DRIVE[™] voidaan käyttää joko kiristettävän istukan tai lukkoistukan kanssa.

CAMO[®] DRIVE[™] ASENTAMINEN KIRISTETTÄVÄÄN ISTUKKAAN



Asentaaksesi kiristettävään istukkaan, aseta vetoakselin suuri olake poran istukkaan ja kiristä

CAMO[®] DRIVE[™] ASENTAMINEN LUKKOISTUKKAAN



Ota ylimääräinen CAMO[®] DRIVE[™] ja aseta se olakkeen päähän



Liitä poran lukkoistukka pienempään terään

Varmista, että vetoakseli on kiinnitetty tiukasti ennen ruuvien ruuvaamista

KIINNIKEASENNUS - REUNARUUVI

Ennen terassin asentamisen aloittamista, tarvitset seuraavat:

- CAMO® DRIVE™ työkalu
- CAMO® kiinnikesarja
- Ohjainpora (langallinen tai langaton)
- Vaihtoehtoisesti: Toissijaiset aluslevyt, jos halutaan rakoa

DRIVE™-työkalu-kokoonpano:

- Varmista, että T15 DRIVE-kärki on asennettu DRIVE™-työkaluun. T15 -kärjen erottaa keltaisesta ja oranssista renkaasta terässä.



- Kiinnitä reunaohjain DRIVE™-työkaluun (katso ohjaimen vaihto-ohjeet sivulta 7).
- Poran kytkimen asetukset: Jos ohjainporassa on kytkinasetus, se täytyy asettaa "poraus- tai maksimivääntö"-asetukselle.

Reunaruuvi kiinnitys DRIVE™:n kanssa sallii kiinnikevapaan kauniin terassipinnan asentamisen verrattomalla nopeudella. Suunniteltu käsitellyn puun raottomaan asennukseen. Jos raoton asennus halutaan, käytä toissijaisia aluslevyjä.

Rakovaihtoehdot:

CAMO® DRIVE™:lla saat useita terassilautojen asentamisen rakovaihtoehtoja. Märkäkäsitellylle puulle raoton vaihtoehto sallii terassilautojen asentamisen tiukasti yhteen. Jos rako halutaan, toissijaisia aluslevyjä voidaan käyttää lautojen välillä.

Lauta-asennus:

Asentamisen aloittamiseksi aseta ensimmäinen lauta, joka määrittää rakenteen position. Aloittamalla laudan ulkoreunasta kiinnitä terassilauta jokaisesta kannattimesta käyttäen CAMO® DRIVE™ seuraavasti: Suuntaa reunaohjain ulommaisimman terassilautaan kannattimen kanssa terassilaudan alta (vähintään 1" laudan päistä). Aseta DRIVE™ -työkalun nenä niin, että reunaohjain on tasaisesti laudan pintaa vasten ja reunaohjain tiukasti laudan reunassa.



Käyttäen työkalun kahvaa, paina alas varmistaen, että nenä pysyy tiukasti paikallaan laudan reunan kanssa ohjaustilanteessa.

Pidä DRIVE™ -työkalu painettuna alas ja paina ohjainporaa alas terän ja ruuvien käynnistämiseksi. Paina poran liipaisinta ja ruuvaa ruuvi paikalleen täydellä teholla painaen ruuvia koko ajan. ÄLÄ PAKOTA RUUVIA. Anna reunaruuvien pyöriä ja kairata pintaan. Hetken päästä työväline nappaa kiinni ja porautuu lautaan. Pora ja työkalu ovat täysin puristettua, kun ruuvi on täysin paikallaan. Reunaruuvien valmis paikka pitäisi olla juuri reunapinnan alla, kun se on asennettu täysin ja oikein. Sen ei pitäisi ulota laudan reunasta. (Sääädä tarvittaessa.)

Kun kiinnike on paikallaan, vedä ohjainpora pois täysin, jolloin seuraava ruuvi vedetään paikalleen. Seuraava kiinnike ladataan automaattisesti ohjausasettoon. Toista laudan koko pituudelta.

Aseta seuraava terassilauta paikalleen ja paina se tiukasti rakenteeseen kiinni. Toista yllä oleva.

Terassilaudan sisäreunaa varten, kohdista reunaohjain kannattimen kanssa terassilaudan alta, kohdistuen reunaohjaimen kahden vierekkäisen terassilaudan välille. Varmista, että reunaohjain on yhdensuuntainen terassilaudan pinnan kanssa ja reunaohjain on tiukasti terassilaudan reunan pyöristystä vasten. Pidä ohjain painettuna tiukasti terassilautaa vasten ohjauksessa.

Toista koko laudan pituudelta, kunnes lauta on kiinni jokaisesta kannattimesta ja laudan molemmilta puolilta. Älä jätä kannattimia välistä. Toista jäljellä olevien lautojen osalta.

Video-ohjeet löydät osoitteesta www.camofasteners.com/videos.

KIINNIKKEIDEN ASENNUS - EDGECLIP & EDGEXCLIP

DRIVE-työkalu-kokoonpano:

- Varmista, että T15 DRIVE -terä on asetettu DRIVE -työkaluun. T15 -kärjen erottaa keltaisesta ja oranssista renkaasta terässä.



- **HUOMIO! KÄYTÄ VAIN VÄRIKOODATTUA TERÄÄ - TERÄ, JOKA TULEE EDGECLIP TAI EDGEXCLIP -PAKETISSA ON KÄSIKÄYTTÖÖN**
- Kiinnitä klipsiohjain DRIVE -työkaluun (katso ohjaimen vaihtaminen sivulta 7).
- Ruuveja ei tarvitse ladata OHJAIN -työkaluun, sillä EdgeClips it ja EdgeXClips it tulevat esiasennettuna.
- Poran kytkimen asetukset: Jos ohjainporassa on kytkinasetus, aseta se aluksi keskimatalalle väännölle (30% maksimiväännöstä). Ohjaintyökalun täytyy ajaa ruuvi ja kiinnittää lauta tiukasti. Jos vääntöasetus ei ole riittävä, ruuvaa ruuvi loppuun asti, lisää vääntöä ja kiristä klipsi paikoilleen. Liiallinen vääntö voi aiheuttaa ylliruvautumista, jolloin ruuvi pyörii ulos tai kierteet hajoavat.

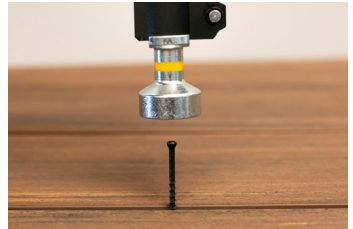
Lauta-asennus:

Kun aloituslauta on kiinnitetty paikalleen, olet valmis aloittamaan muun terrasin asentamisen EdgeClip tai EdgeXClip -klipseillä käyttäen DRIVE -työkalua.

Seuraa klipsien asennusohjeita, jotka tulevat EdgeClip ja EdgeXClip mukana, klipsien asentamiseen terrasin uriin.

- Kun klipsit on asetettu terrasilautojen väliin, voit käyttää DRIVE -työkalua kiristämään kaikki terrasin klipsit.
- Aseta DRIVE -työkaluun asennettu klipsiohjain ruuvin päälle
- Paina poran liipaisinta ja paina alas täydellä pyörimisnopeudella
- Klipsiohjain ohjaa DRIVE -terän ruuvin päähän ja kiristää klipsin paikoilleen

Video-ohjeet löydät osoitteesta camofasteners.com/videos.



KIINNIKKEIDEN ASENNUS - KOHDISTUSRUUVI

Kohdistusruuvi kiinnityksellä DRIVE™ kanssa voit kohdistusruuvata terassilaudat käyttäen CAMO® -kohdistuspuuruuvisarjoja ja CAMO® -värikoodattuja komposiittiruuveja.

DRIVE-työkalu-kokoonpano:

- Varmista, että T20 DRIVE-kärki on asennettu DRIVE-työkaluun. T20 -kärjen erottaa mustasta renkaasta terässä.



- Kiinnitä klipsiohjain DRIVE -työkaluun (katso ohjaimen vaihtaminen sivulta 7).
- Poran kytkimen asetukset: Jos ohjainporassa on kytkinasetus, se täytyy asettaa "poraus- tai maksimivääntö"-asetukselle.

Rakovaihtoehdot:

CAMO® DRIVE™:lla saat useita terassilautojen asentamisen rakovaihtoehtoja. Märkäsitellylle puulle raoton vaihtoehto sallii terassilautojen asentamisen tiukasti yhteen. Jos rako halutaan, toissijaisia aluslevyjä voidaan käyttää lautojen välillä.

Lauta-asennus:

Varmista, että oikeankokoinen terä on asetettu käytettävään kiinnikkeeseen! DRIVE™ -pakkauksessa on mukana molemmat tarvittavat terät.

Ruuviohjauksen syvyys:

Käyttäen syvyystyökalua, voit säätää ohjaimen syvyyttä halutuksi.

Aseta ensimmäinen lauta paikalleen aloittaaksesi terassilauta-asennuksen. Kiinnitä terassilauta 2 ruuvilla jokaisesta kannattimesta CAMO® DRIVE™ käyttämällä seuraavasti:

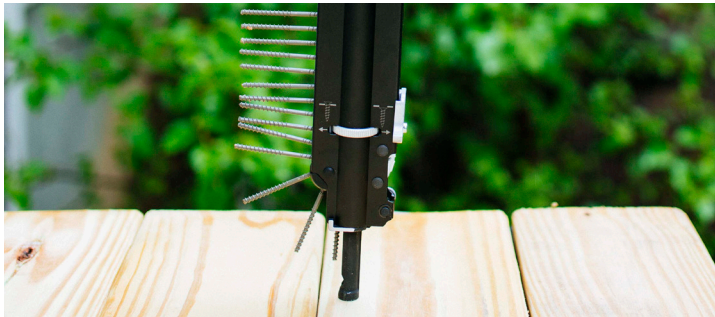
Käyttäen työkalun kahvaa, paina alas varmistaen, että nenä pysyy tiukasti paikallaan laudan reunan kanssa ohjaustilanteessa.

Pidä DRIVE™ -työkalu painettuna alas ja paina ohjainporaa alas terän ja ruuvien käynnistämiseksi. Paina poran liipaisinta ja ruuvaa ruuvi paikalleen täydellä teholla painaen ruuvia koko ajan. Ruuvi kiristyy täysin, kun ohjainpora ja työkalu ovat täysin painettuna.

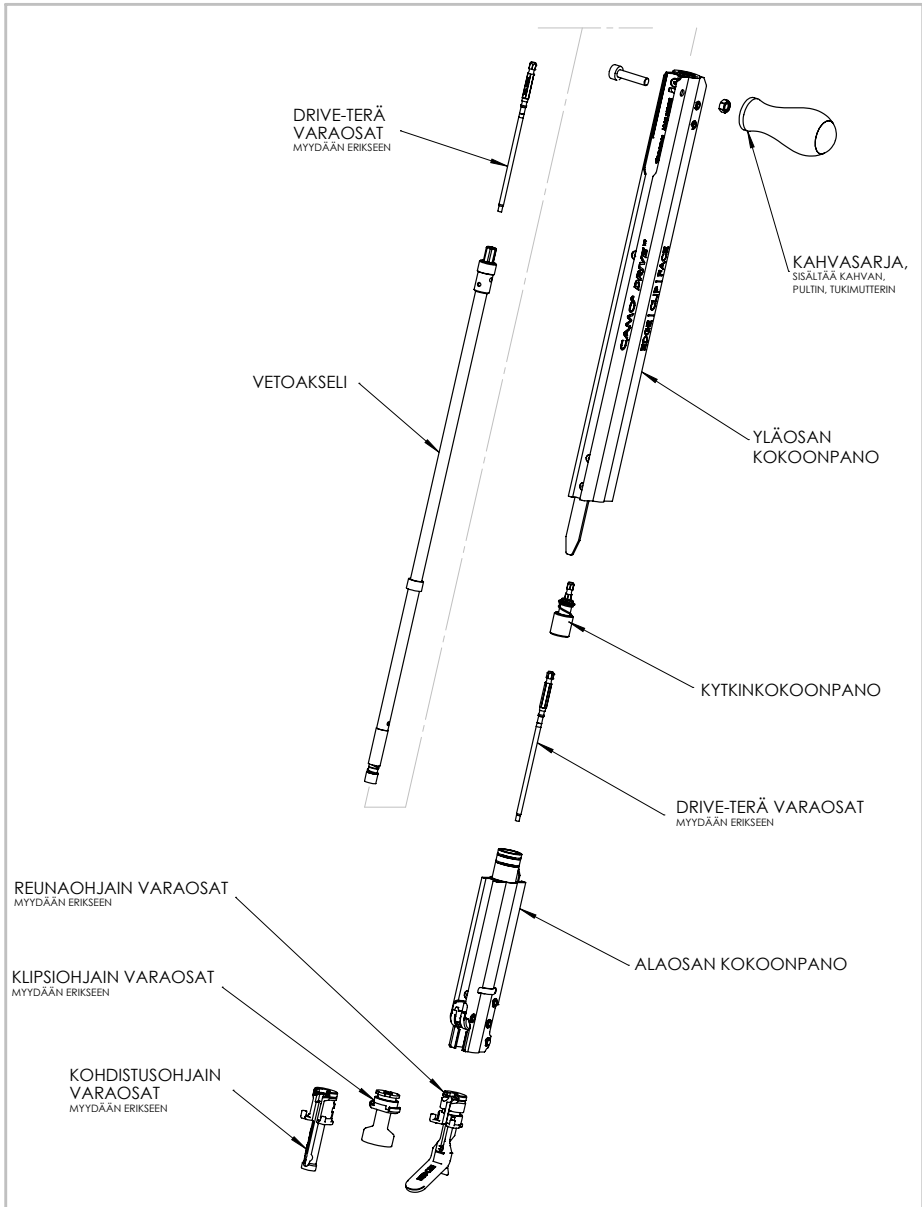
Kun kiinnike on paikallaan, vedä ohjainpora pois täysin, jolloin seuraava ruuvi vedetään paikalleen. Seuraava kiinnike ladataan automaattisesti ohjausasettoon.

Toista laudan koko pituudelta, kunnes koko lauta on asennettu. Älä jätä kannattimia välistä.

Video-ohjeet löydät osoitteesta www.camofasteners.com/videos.



OSALUETTELO



“CAMO” DRIVE” RAJOITETTU TAKUU

National Nail Corp. (“NNC”) takaa alkuperäiselle ostajalle (“ostaja”) yhden vuoden ajaksi tuotteen vastaanottamisesta ostajalle tuotteista (“tuotteet”), jotka NNC on yksinomaisesti valmistanut, että tuotteet ovat vapaita merkittävistä vioista materiaalisia tai valmistuksesta normaalissa ja tarkoitetussa käytössä sekä huollossa. Tuotteet eivät saa olla vahingoittuneita niin, että ne ovat vahingoittuneet varastointitavasta tai -ajan pituudesta, huolimattomuudesta, väärinkäytöstä tai ostajan muutoksista. Tämä rajoitettu takuu sisältää ostajan ainoat ja yksinomaiset korjaustoimenpiteet tuotteeseen liittyvien vikojen varalta. Ostaja tiedostaa, että NNC saattaa toimittaa lisätuotteita tuotteiden mukana, jotka eivät ole NNC:n valmistamia, mukaan lukien, ilman rajoituksia, Ohjainpora. Tämä rajoitettu takuu ei koske tällaisia tavaroita, ja ostajan ainoa oikeus ilmoittaa tällaisten tavaroiden vikoja on tällaisten tavaroiden alkuperäiselle valmistajalle.”

Tämä takuu ei kata normaalia kulumista tai muita tuotteita, jotka on: (1) ostettu muualta kuin NNC -valtuutetulta myyjältä, jakelijalta tai toimittajalta; (2) muokattu tai muutettu jonkun muun kuin NNC:n toimesta; (3) käytetty muiden kiinnikkeiden ja lisäosien kanssa kuin NNC:n hyväksymien kiinnikkeiden ja lisäosien kanssa; (4) väärin huollettu; tai (5) olleet kohteena huolimattomuudelle, liialliselle käytölle, tai muihin tarkoituksiin, joita ei ole mainittu tuotteiden ohjeissa, NNC:n yksinomaisesta määrittelystä.

Jos tuotteessa on vika, joka rikkoo tätä takuuta, NNC joko korjaa tai vaihtaa tällaisen tuotteen. NNC ei maksa ostajan toimituksia tai työkuluja tai vikojen tai muutoksien korjaamisen kuluja, eikä NNC vastaanota palautettuja tuotteita, jollei korjaus tai palautus ole hyväksytty NNC:n toimesta kirjallisesti etukäteen. NNC toimittaa ostajalle ohjeet viallisten tuotteiden luovuttamisesta. NNC:llä on mahdollisuus vaatia viallisten tuotteiden palauttamista ja todisteita siitä, että tuotteita ei ole käytetty, muutettu tai väärinkäytetty huolimattomasti. Kaikkien NNC:lle palautettujen tuotteiden vastaanottamista ei pidetä hyväksymisenä, että tuotteet ovat viallisia tai rikkovat tätä takuuta, ja jos NNC toteaa, että tuotteet eivät ole viallisia, ne voidaan palauttaa ostajalle ostajan kustannuksella.

Tämän rajoitetun takuun mukaisia oikeuksia ja velvollisuuksia ei saa antaa tai siirtää kolmannelle osapuolelle ilman NNC:n etukäteen antamaa kirjallista lupaa. Annettu rajoitettu takuu mitätöidään, joskainkiaan tuotteita ei ole maksettu täysin tai jos olet velkaa minkä tahansa summan verran NNC:lle. Sinä tai muut henkilöt eivät saa muuttaa tai laajentaa tässä annettua takuuta, luopua rajoituksista tai määrittää muita takuita tuotteille. Kaikki päinvastaiset lausunnot mitätöidään, jollei NNC:n valtuutettu toimihenkilö ole nimenomaisesti suostunut siihen kirjallisesti.

JOS EI MAINITTU YLLÄ, NNC EI ANNA TAKUITA TUOTTEILLE JA, ERITYISESTI, EI ANNA TAKUITA KAUPPIAAN KYVYILLE TAI SÖPIVUDELLE TIETTYYN TÄRKOITUKSEEN, JA OLET YKSINOMAISESTI VASTUULLINEN MÄÄRITTÄMÄÄN OIKEAN KÄYTTÖTÄRKOITUKSEN JA -TAVAN TUOTTEILLE.

NNC:LLÄ EI OLE VASTUULLISUUTTA SINUSTA TAI KENESTÄKÄÄN MUUSTA LIITTYEN TUOTTEISIIN EIKÄ OLE VASTUULLINEN VAIKUTTAVIIN, VAHINGOLLISIIN, ERIKOISIIN, ESIMERKILLISIIN, EPÄSUORIIN TAI RANGAISTAVIIN VAHINKOIHIN, JOTKA JOHTUVAT TUOTTEEN VIOISTA, VIIVEISTÄ, TOIMITUSVAIKEUKSISTA, TAKAISINKUTSUISTA TAI MUISTA RIKKOMUKSISTA.

